

## Renforcement de l'Agriculture Irriguée, IPRO-REAGIR / Mopti

### FICHE DES RÉSULTATS ET IMPACTS

<b>Région</b>	<b>Pays Dogon / Région de Mopti</b>
<b>Cercles</b>	Bandiagara, Koro et Bankass
<b>Période</b>	2015 – 2019
<b>Financement</b>	République Allemande à travers la KfW, Gouvernement du Canada
<b>Budget</b>	4,3 millions d'euros (2,8 milliards FCFA)

**REAGIR** est une initiative de la Coopération Canadienne au Mali dans le domaine de la sécurité alimentaire et du développement agricole et mis en œuvre sous forme de coopération déléguée avec la Coopération allemande. Le Projet constitue un appui au programme National d'Irrigation de Proximité (PNIP).

Il vise à l'amélioration du cadre de vie de la population rurale à travers :

- l'exploitation du potentiel agricole et l'accroissement des revenus ;
- l'accroissement et la diversification de la production agricole et ;
- l'amélioration de l'accessibilité aux produits issus de l'Irrigation de Proximité au profit de la sécurité alimentaire et la création d'emplois au Mali

Dans ce cadre, le Projet réalise des AHA et des infrastructures complémentaires et donne un appui à la mise en valeur et l'exploitation des AHA.

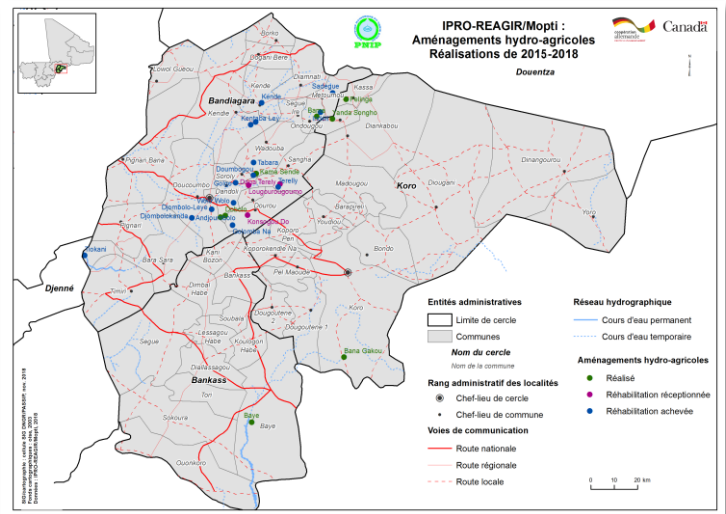
#### Mise en valeur

Les activités de mise en valeur ont permis l'augmentation et la diversification de la production agricole et la génération de revenus supplémentaires.

- En septembre, **3298** exploitants, dont **46%** femmes (**1516** femmes) ont bénéficié des **AHA** aménagés par le Projet
- Le taux moyen des superficies exploitées par des femmes est de l'ordre de **25%**.

#### La production maraîchère

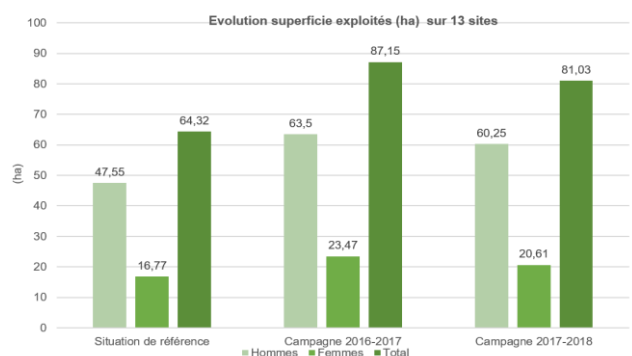
- Dans le but de la diversification, le Projet fait la promotion de la production de la pomme de terre, des échalotes et de l'oignon d'hivernage ;
- Pour la campagne 2017-2018, une production maraîchère de **5.852 tonnes**, toute spéculation confondue a été enregistrée, contre **2.650 t** pendant la campagne précédente, soit une progression de **120%**.
- L'appui du Projet a, dès le début, permis une production maraîchère de **13.383 t**.



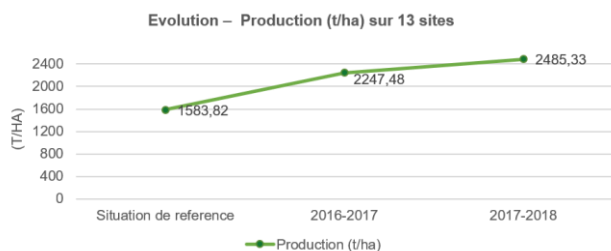
#### Les infrastructures réalisées (septembre 2018)

- Aménagement de **138 ha** sur **12 AHA** nouvellement construits contre une prévision de **108 ha**, dont **10** micro-barrages et **2** seuils
- **163,3 ha** de terres aménagées sur **19 AHA** réhabilités
- **5** magasins de stockage construits avec une capacité de **150 t**.
- La réhabilitation de **38 km** de pistes rurales
- Construction de **4** seuils d'épandage.
- La construction de **20.000 ml** de cordon pierreux en cours.
- Plantation de **535** arbres sur **6** sites en cours.

- Le rendement moyen de la campagne 2017/2018 est de **33 t / ha** pour l'oignon et de **20 à 30 t / ha** pour la pomme de terre
- Sur un échantillon de **13** sites étudiés, on constate une augmentation de **26%** en superficies exploitées par rapport à la situation de référence.

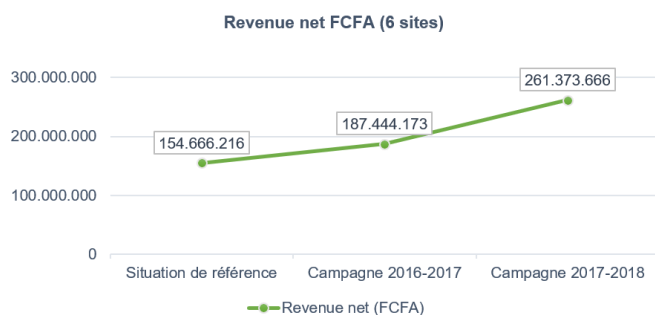


L'évolution de la production montre un surplus de production de **900 tonnes**, soit une augmentation de **56%** de la production en comparaison avec la situation de référence.



### Revenus moyens supplémentaires

Les résultats des revenus montrent une augmentation significative des revenus nets sur l'ensemble des **6 sites**, soit **69%** en comparaison avec la situation de référence.



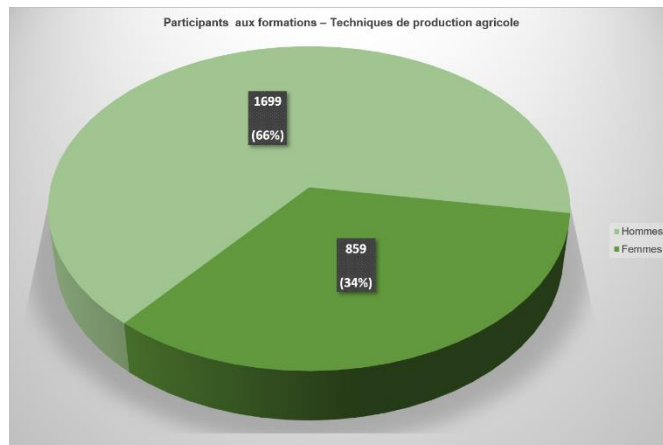
- Le revenu **moyen** atteint par exploitant lors de la campagne 2017-2018 est de **139.623 FCFA** pour les hommes et **163.691 FCFA** pour les femmes ;
- Les cultures de l'oignon d'hivernage et de la pomme de terre se sont révélées très rémunératrices, du fait des faibles coûts de production et un prix rémunérateur à la vente.

### Renforcement des capacités en conservation des produits issus de l'IP

La construction des magasins de stockage et la formation des bénéficiaires en techniques de conservation ont permis :

- D'accroître la valeur ajoutée des cultures destinées à la vente (échalotes) par :
  - La possibilité de mieux échelonner la vente en vue des prix sur le marché au profit d'une meilleure rémunération des agriculteurs ;
  - Le stockage pour la consommation.

Un total de **2558** producteurs a bénéficié d'une formation relative aux techniques de production agricole et au sujet organisationnelle.



### Les effets et impacts de l'intervention

- La diversification des cultures a induit des effets positifs sur la sécurité alimentaire ;
- La production maraîchère, surtout celle des échalotes, a contribué de façon substantielle à combler les déficits de la production de céréale (mil) ;
- Une augmentation de la production agricole, des superficies exploitables et des exploitants ;
- La création de plus de **3000** emplois directs et la réduction de la migration des jeunes ;
- Une augmentation des revenus supplémentaires grâce à la diversification et l'introduction des cultures maraîchères avec une valeur plus rémunératrice ;
- L'amélioration du désenclavement et de l'accès aux marchés par les pistes réalisées ;
- La restauration de la biodiversité et la protection des sols ;
- Le renforcement de la commercialisation des produits issus de l'IP à travers les magasins de stockage ;
- Un meilleur accès des femmes aux terres cultivées et une forte représentativité dans les instances décisionnelles :
  - Environ **40%** des exploitants sont des femmes. Elles exploitent environ **25%** des superficies cultivées ;
  - Un taux de représentation des femmes dans les sociétés coopératives d'environ **40%** et de **13%** dans les CGB (sur 7 sites).