

## Initiative de Renforcement de la Résilience par l'Irrigation et la Gestion Appropriée des Ressources, IPRO-IRRIGAR / Sikasso

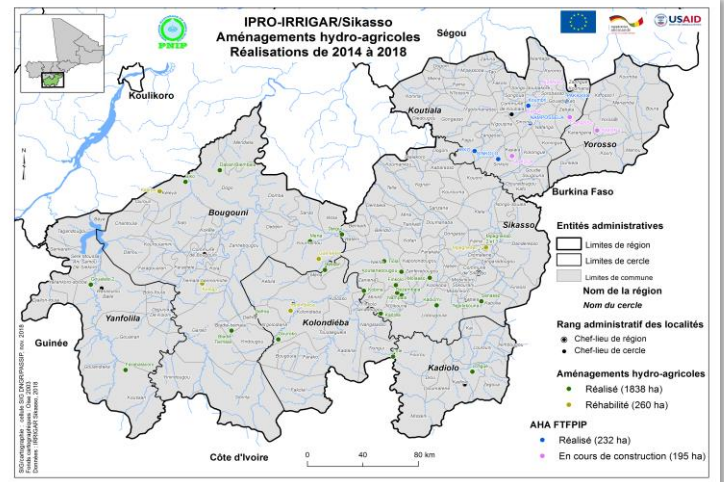
### FICHE DES RÉSULTATS ET IMPACTS

<b>Région</b>	Sikasso
<b>Cercles</b>	Sikasso, Kadiolo, Koutiala, Yorosso, Kolondiéba, Yanfolila et Bougouni
<b>Période</b>	Phase I (2014 – 2017) Phase II (2017 – 2019)
<b>Financement</b>	République Allemande à travers la KfW, Union Européenne, USAID (FTFPIP)
<b>Budget</b>	7,3 millions d'euros (IRRIGAR I), 3.018.650 millions d'euros (IRRIGAR II) 3,06 millions d'euros (FTFPIP)

**IRRIGAR** est un Programme de la Coopération allemande en partenariat avec la République du Mali dans le secteur de l'IP et fait partie des engagements de l'Union Européenne dans le domaine de la sécurité alimentaire et du développement agricole. Il constitue un appui au Programme National d'Irrigation de Proximité (PNIP). **IRRIGAR** vise à renforcer la sécurité alimentaire et l'état nutritionnel des populations par :

- l'accroissement et la diversification de la production agricole ;
- l'amélioration de l'accessibilité aux produits issus de l'Irrigation de Proximité ;

Le Projet réalise des AHA et des infrastructures complémentaires en réponse aux besoins des populations. L'accompagnement pour la mise en valeur et l'exploitation des AHA est fixé à 2 ans au moins pour permettre une autonomisation de gestion de l'AHA par le comité de gestion et les bénéficiaires.



- l'information et la sensibilisation concernant la diversification de l'alimentation.

#### Les infrastructures réalisées (septembre 2018)

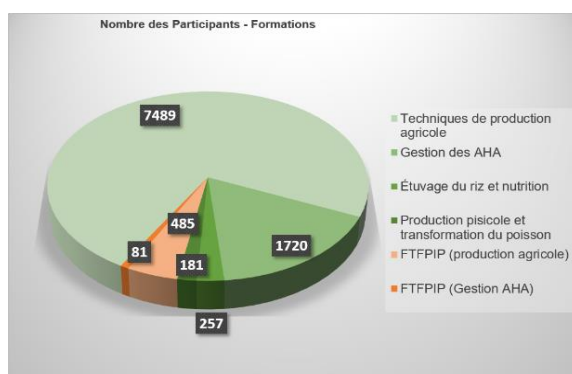
##### Sikasso et Antenne à Bougouni

- Aménagement de **2090 ha** sur **27 AHA** nouvellement construits ;
- 302 ha** de terres aménagées sur **6 AHA** réhabilités ;
- 15 AHA** adaptés à la pisciculture ;
- La réhabilitation de **27,7 km** de pistes d'accès ;
- La réalisation de mesures antiérosives sur environ **150 ha** avec focus sur les cordons pierreux ;
- 7 AHA** en cours de réalisation sur une superficie de **308 ha** (FTFPIP).

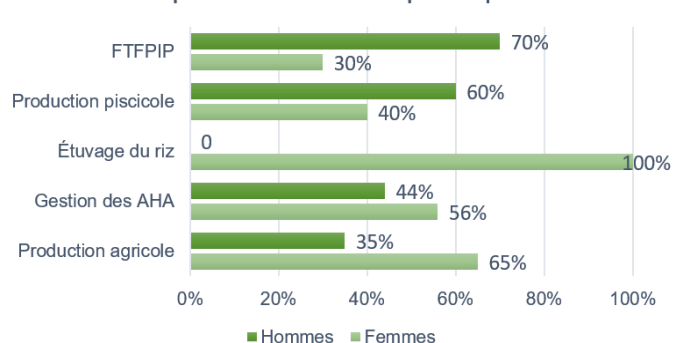
### Mise en valeur

L'encadrement et l'accompagnement des producteurs est une activité principale du Projet.

La Composante Sikasso a depuis le début réalisé des formations pour un total de **9647 producteurs**, dont **5368 femmes**, soit **55 %**. **566 producteurs** ont été formés par la Composante FTFPIP, dont **30%** de femmes, répartis comme suit :



#### Participation aux formations – Répartition par sexe



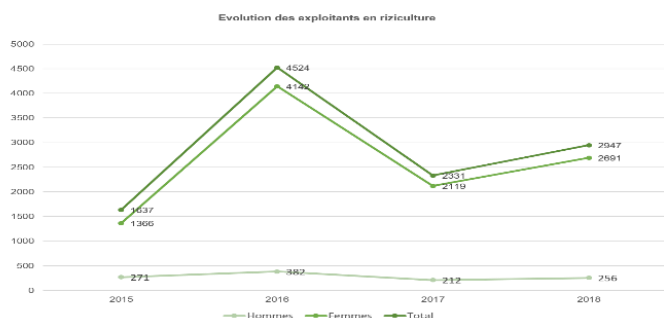
#### L'appui à l'amélioration de l'état nutritionnel

- Sensibilisation des populations sur la diversification de l'alimentation à travers la radio ;
  - Formation sur l'étuvage du riz et la cuisson de bouillie enrichie
  - Formations sur la transformation du poisson ;
- = Les populations cibles sont sensibilisées sur les bénéfices d'une diversification de l'alimentation ;

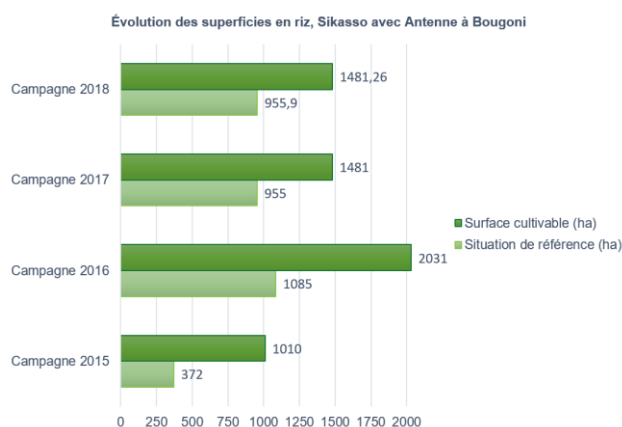
- = Le riz étuvé et la bouillie, plus riche en éléments nutritifs, donnent une contribution importante sur l'état nutritionnel des bénéficiaires.

## La riziculture

- La riziculture est une activité traditionnellement réalisée par les femmes ;
- Les femmes représentent **91%** des exploitants en riz accompagnés par la Composante Sikasso pendant les campagnes 2016 et 2017 et **98%** en 2018.



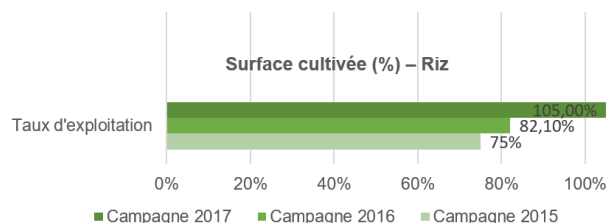
- Les résultats des campagnes révèlent une progression importante des surfaces qui se traduit par une augmentation des productions :



- Sur les 24 sites accompagnés par le Projet (Sikasso et Bougouni) en 2016, une production de **4293,23 tonnes** de riz a été enregistrée, qui se traduit en un gain de plus de **1300 t** en comparaison avec la situation de référence, soit une augmentation de **295%**, et de **145%** en comparaison avec la campagne 2015 (14 sites) ;
- Le rendement moyen en riziculture était de **2,28 t/ha** en 2015, **2,57 t/ha** en 2016 et **1,86 t/ha** en 2017 (due à la mauvaise pluviométrie de 2017).

Campagne	Situation de référence		Realisation de la Campagne		Progression %	
	Production (t)	Rendement (t/ha)	Production (t)	Rendement (t/ha)	Production (%)	Rendement (%)
Campagne 2015 (14 sites)	370	0.85	1730.9	2.28	376%	168%
Campagne 2016 (24 sites)	1127.16	1.04	4293.23	2.57	280%	147%
Campagne 2017 (14 sites)	852.44	1.11	1.986.96	1.86	133%	67.67%

- Pendant la 1<sup>ère</sup> campagne 2018 sur 7 sites FTFPIP, **382 ha** ont été réalisées contre 224 ha de la situation de référence, soit une augmentation de **70 %**.
- Le taux d'exploitation moyen atteint en riz des surfaces aménagées de Sikasso et Bougouni entre 2015-2017 est de **87% :**



## Campagne de contre-saison

- Le maraîchage hivernal 2018 a été réalisé sur 27 hectares avec 733 exploitants, dont **82 %** de femmes, contre environ 23 ha en 2017 (Sikasso et Bougouni) ;
- Un total de 854 producteurs, dont **49% de femmes** ont bénéficié des parcelles dans les bas-fonds sur les sites FTFPIP. 31 ha ont été réalisés pendant la 1<sup>ère</sup> campagne de contre-saison ;
- La culture de la pomme de terre a été introduite par le Projet pendant la campagne 2017-2018 dans le but de la diversification agricole. Cette culture a été réalisée sur une superficie de **88 hectares**.

## Les effets et impacts de l'intervention

- Une meilleure disponibilité de l'eau et une recharge de la nappe phréatique dans les zones d'influence ;
- L'augmentation de la production agricole et une progression importante des exploitants et des superficies dans la zone du Projet ;
- Création d'emplois et réduction de la migration des jeunes,
- Un taux d'exploitation élevé des superficies aménagées ;
- La diversification des cultures et la disponibilité des produits maraichers et le riz (bouillie enrichie) contribuent à l'amélioration de l'état nutritionnel et à l'augmentation de revenus ;
- La facilité d'accès au marché à travers les pistes réalisées ;
- La protection et la conservation des sols et la restauration de la biodiversité,
- L'accès accru des femmes aux terres aménagées et une forte représentativité des femmes dans les activités économiques et les instances décisionnelles :
  - En moyenne, **30%** des membres des Comités de Gestion de Barrage sont des femmes ;
  - Augmentation des revenus des femmes et le renforcement du bien-être de leur ménage.